



Rapport annuel

Année académique
2024-2025

Faculté des sciences
de l'éducation

Université 
de Montréal
et du monde.



Photo: Manuel Mathieu

***Le Mont habité*, de l'artiste Manuel Mathieu**

L'œuvre peut être admirée dans la station Édouard-Montpetit du REM. L'accès au pavillon Marie-Victorin et à la Faculté des sciences de l'éducation n'aura jamais été aussi facile!



Table des matières

04	Mot de la doyenne
05	Faculté
10	Vie facultaire
14	Études et enseignement
27	Personnel facultaire
30	Recherche, innovation et valorisation
34	Aménagement et infrastructures
35	Diplômé(e)s et philanthropie
38	ContinuUM

Équipe de rédaction Simon Parent
Hana Alahmadi
Stéphanie Laurin



Certains passages de ce rapport ont été rédigés avec l'assistance d'un système d'intelligence artificielle.

Mot de la doyenne



Dans un contexte marqué par des défis mondiaux sans précédent, notamment les effets durables de la pandémie de COVID-19, la montée préoccupante de la violence et de l'intimidation, les inégalités persistantes dans l'accès au savoir, la pénurie de personnel enseignant, l'évolution des modèles d'enseignement et d'apprentissage hybrides, ainsi que l'émergence de l'intelligence artificielle, la Faculté des sciences de l'éducation se positionne résolument à l'avant-garde de la recherche et de l'enseignement en éducation.

Son rayonnement s'appuie sur une tradition d'innovation, sur une recherche transformatrice et sur une volonté constante de questionner et de renouveler les pratiques et les paradigmes dominants afin de répondre de manière éclairée et responsable aux enjeux des systèmes éducatifs québécois, canadien et international. Ancrée dans sa communauté et tournée vers le monde, la Faculté constitue un levier essentiel pour imaginer et construire des avenir éducatifs plus justes, inclusifs et durables. Ce rôle structurant repose sur un engagement collectif soutenu envers l'excellence académique, l'innovation et le leadership scientifique et intellectuel, en cohérence avec sa planification stratégique et la mission de l'Université de Montréal.

À titre de doyenne de la Faculté des sciences de l'éducation de l'Université de Montréal, j'ai le plaisir de présenter le bilan de l'année académique 2024–2025, une année charnière dans la mise en œuvre de la planification stratégique 2023–2028. Ce bilan met en lumière les réalisations marquantes de notre communauté facultaire ainsi que nos projets phares. Il témoigne de notre vision d'une faculté où les perspectives diverses se rencontrent et s'épanouissent, où la rigueur scientifique et intellectuelle s'allie à l'audace et à la créativité, où l'engagement communautaire et la collaboration nourrissent l'excellence académique, où la recherche éclaire les décisions et les pratiques, et où l'ensemble de la communauté facultaire interagit activement avec la société québécoise et le monde, afin de transformer l'éducation et l'apprentissage tout au long de la vie.

Ahlem Ammar

La Faculté

Ancrée dans sa communauté, tournée vers le monde

La Faculté des sciences de l'éducation (FSÉ) de l'Université de Montréal forme des centaines de nouveaux enseignants et enseignantes, professionnels et professionnelles de l'éducation chaque année. Sa renommée n'est plus à faire en ce qui a trait à la qualité de ses diplômées et diplômés, au développement de sa recherche en éducation et à son engagement auprès du milieu scolaire.

Née avec le rapport Parent et la création du ministère de l'Éducation, la Faculté exerce, depuis 1965, une influence prépondérante sur l'évolution des pratiques en éducation et rayonne dans les plus grands colloques internationaux.

La FSÉ en chiffres

3 225

étudiantes et
étudiants

74

professeures
et professeurs

53

membres du
personnel

536

nouvelles et nouveaux
enseignants diplômés
en 2024-2025

176

chargé(e)s de cours
et superviseur(e)s
de stages

Notre vision

En s'appuyant sur l'expertise et l'engagement des membres de sa communauté, la Faculté des sciences de l'éducation de l'Université de Montréal vise à devenir la faculté de langue française la plus influente en éducation au Québec et dans le monde.

Notre mission

Francophone, ancrée dans sa communauté et tournée vers le monde, la Faculté des sciences de l'éducation est un lieu de premier plan de développement de la recherche en éducation. La diffusion et la mobilisation des résultats de cette recherche, en plus de contribuer au développement scientifique, guident la formation, éclairent les pratiques et soutiennent la prise de décision en éducation. Qui plus est, dans une perspective d'éducation tout au long de la vie, la FSÉ est un lieu de formation de professionnelles et professionnels et de chercheuses et chercheurs de haut niveau à travers des programmes et des activités qui répondent à leurs besoins et à leurs parcours et profils diversifiés. Par ses activités, la FSÉ contribue activement à la réussite éducative de toutes et de tous.



Ce qui nous distingue

Une renommée internationale

En éducation, l'Université de Montréal a connu une progression remarquable de 16 rangs dans le classement disciplinaire 2025 du *Times Higher Education*, atteignant la 80^e place mondiale. La Faculté des sciences de l'éducation se hisse au premier rang de la francophonie et en cinquième place au Canada dans cette discipline.

1^{re} dans la
francophonie

5^e au
Canada

80^e au
monde



Un projet de société rassembleur

En s'associant à des écoles défavorisées du Québec, la Faculté souhaite accompagner les enseignantes et les enseignants dans l'adoption de pratiques prometteuses fondées sur la recherche.

L'objectif au cœur de cette démarche: réduire les risques associés à la défavorisation et favoriser la réussite des élèves.

Le Réseau des écoles associées bénéficie de l'implication de citoyennes et de citoyens engagés, pour qui l'éducation est une priorité. Ces personnes souhaitent garantir aux enfants qui affrontent les plus grands défis une place dans une société plus équitable.



Le Réseau des écoles associées, c'est...

une offre de formation continue **sur mesure** pour les personnels scolaires ;

une formation initiale axée sur la pratique en contexte authentique avec les **résidences pédagogiques** ;

une recherche de pointe, en collaboration étroite avec les milieux, menant à des **retombées concrètes**.



Photo: Cindy Boyce



Le transfert de connaissances des universités vers la société doit être plus fluide. Par exemple, pour optimiser les ressources disponibles au soutien du milieu scolaire, chaque université pourrait créer un réseau d'écoles associées, notamment en milieu défavorisé, qui deviendraient elles-mêmes des laboratoires de recherche, d'innovation et de formation, à l'image des hôpitaux universitaires. Les équipes de recherche y déploieraient sur le terrain des plans d'action fondés sur les meilleures connaissances, en réponse aux besoins spécifiques identifiés par chaque école.

- Daniel Jutras, recteur de l'Université de Montréal

Grammond, S. (2025, 19 octobre). État-providence: 35 idées pour faire avancer le Québec, La Presse.



Photo: Hombeline Dumas

Équipe de direction



Ahlem Ammar
Doyenne



Jean-François Brodeur
Directeur administratif sortant



Nathalie Loye
Vice-doyenne au
développement et à
la formation continue



Olivier Léogane
Directeur administratif entrant



Cecilia Borges
Vice-doyenne aux
études supérieures
et à la recherche



Adriana Morales-Perlaza
Directrice du Département
d'administration et
fondements de l'éducation



David D'Arrisso
Vice-doyen aux
affaires professorales
et secrétaire de faculté



Rachel Berthiaume
Directrice du Département
de didactique



Anne-Marie Émond
Vice-doyenne à la
formation initiale en
enseignement



Nathalie Trépanier
Directrice du Département
de psychopédagogie et
d'andragogie



Marie-Claude Boivin
Vice-doyenne associée
à la langue française



Vie facultaire

Les Grands entretiens de la FSÉ

Cheminement de carrière: l'univers des possibles

Avec Sophie Brochu, ex-pdg d'Hydro-Québec

2 décembre 2024 - Cette édition des Grands entretiens avait pour principal thème le cheminement de carrière et le leadership: il s'agit d'une activité organisée avec le soutien des ESP et de son programme *Réverbère*. La professeure Marie-Josée Hébert, alors vice-rectrice, a mené l'entretien avec Mme Brochu.



Appropriation de l'IA en éducation: enjeux et possibilités

Avec Valérie Pisano, présidente et cheffe de la direction de Mila

20 février 2025 - Lors de cette table ronde, les panélistes ont échangé sur les enjeux posés par l'IA en éducation, ainsi que sur les avenues possibles de développement pour la recherche et l'enseignement. Les professeurs Normand Roy et Bruno Poellhuber ont pris part à cette discussion comme spécialistes du numérique en éducation. Le Chancelier Frantz Saintellemy a animé la table ronde.



Photos: Amélie Philibert

Activités pour la communauté

Table ronde sur la rédaction inclusive

Avec Ophélie Tremblay, Benoît Melançon, Gabrielle Girard, Nikita Kamblé-Bagal, Marie-Claude Boivin, Annie Desnoyers et Karine Pouliot

24 septembre 2024 - Forte du succès de sa table ronde de septembre 2023 sur l'accord du participe passé, ContinuUM, le service de formation continue de la FSÉ, a réuni des personnes expertes qui ont présenté leurs points de vue informés sur la rédaction inclusive. Ce fut un moment de réflexion et d'échanges très riche pour la communauté.



Lire et écrire... pour le bonheur!

Avec Dominique Demers, écrivaine

17 octobre 2024 - Durant cet échange stimulant, l'écrivaine a partagé avec les étudiantes et étudiants ses secrets dans l'art de stimuler l'amour de la lecture. Grâce à son parcours professionnel, à ses expériences personnelles riches et aux rencontres faites au cours sa vie, Mme Demers a offert les outils qu'elle considère essentiels à la stimulation du goût de lire, autant chez les plus grands que chez les tout-petits.



Photo: Cindy Boyce

Bootcamp en statistiques

Une initiative de Sébastien Béland, Diana Miconi, Elizabeth Olivier et Christophe Chénier

24 octobre 2024 - Il s'agissait d'une première pour cette activité à la FSE, qui a réuni des professeur(e)s, assistant(e)s, professionnel(le)s de recherche et étudiant(e)s. Cette activité intensive avait pour objectif le développement de compétences en analyse de données quantitatives à partir de données réelles.



La condition enseignante : professionnalisation ou prolétarisation?

Avec Claude Lessard, professeur émérite

6 février 2025 - À l'occasion de cette conférence, le professeur émérite Claude Lessard a dégagé les évolutions récentes de la condition enseignante, sans toutefois laisser de côté sa dimension subjective, qui a récemment pris de l'importance dans la revendication d'une plus grande « valorisation de l'éducation ».



GameJam FSÉ 2025

Une initiative de la professeure Neerusha Baurhoo Gokool

3 et 4 mai 2025 - Les équipes interdisciplinaires, composées de programmeur(-euse)s, designers, enseignant(e)s et étudiant(e)s de différents établissements d'enseignement supérieur francophones et anglophones ont travaillé sans relâche pendant deux jours pour concevoir des jeux éducatifs originaux répondant à des défis pédagogiques réels.



Colloque Méthodes quantitatives en sciences humaines et santé

Une initiative des professeur(e)s Sébastien Béland, Carmen-Édith Bellei-Rodriguez (FSI), Christophe Chénier, Diana Miconi et Elizabeth Olivier

5 et 6 juin 2025 - Cet événement est un espace privilégié de rencontres et d'échanges pour les chercheuses et chercheurs spécialisés dans les approches quantitatives en sciences humaines. Cette édition organisée par des collègues de la Faculté a été une tribune unique et essentielle pour partager savoirs, découvertes et réflexions critiques, favorisant une communauté dynamique et collaborative.



Célébrations du 60^e anniversaire de la FSÉ

En collaboration avec la professeure Emma June Huebner, le comité organisateur de cet évènement a présenté, le temps d'une soirée, une installation artistique participative en hommage à l'œuvre de Gisèle Barret (sous le thème de l'expression dramatique, ou *exdra*), et pour commémorer l'histoire de notre Faculté, de sa fondation en 1965 à ce jour.



Photos: Cindy Boyce



Jeux de l'éducation, 2025

Études et enseignement

Notre communauté étudiante

Programmes de formation à l'enseignement

2 011

étudiant(e)s
de 1^{er} cycle

298

étudiant(e)s
de 2^e cycle

Baccalauréats (B.Éd.)

Microprogramme de 1^{er} cycle de
qualification en enseignement (MQE)

Maîtrises qualifiantes (M.Éd.),
option Éducation préscolaire et enseignement primaire
option Enseignement au secondaire

Programmes d'études supérieures

788

étudiant(e)s aux
**programmes
professionnels**

203

étudiant(e)s aux
**programmes
en recherche**

Programmes professionnels

Microprogrammes de 2^e cycle

Diplômes d'études supérieures spécialisées (D.É.S.S.)

Maîtrises professionnelles (M.Éd.)

Maîtrise en éducation, option pédagogie universitaire
des sciences de la santé (M.Éd.)

Doctorat professionnel en administration de
l'éducation (D. Éd.)

Programmes en recherche

Maîtrise en sciences de l'éducation (M.A.)

Maîtrise en sciences de l'éducation, option pédagogie
universitaire des sciences de la santé (M.A.)

Doctorat en sciences de l'éducation (Ph. D.)

Portrait d'un ambassadeur de la FSÉ

François Pelletier

Diplômé, baccalauréat en éducation préscolaire et enseignement primaire

En tant que délégué aux affaires externes de son association étudiante, François a contribué activement au dynamisme de la vie étudiante, établissant des ponts entre la Faculté et les associations du campus. Cet engagement lui a permis de rencontrer une communauté étudiante diversifiée et passionnée, de développer des amitiés durables et de multiplier les occasions d'implication.

Son stage réalisé au Sénégal a constitué une expérience formatrice et déterminante, tant sur le plan professionnel que personnel. Accueilli dans une école de Thiès et au sein d'une famille locale, François a découvert la richesse d'un milieu où l'enseignement se fait avec une grande humanité, malgré des ressources limitées.

Cette immersion lui a permis de confirmer son intérêt à enseigner dans divers contextes et d'intégrer des valeurs éducatives fortes à sa future pratique.



Photos: François Pelletier

Pendant tout mon parcours, j'ai eu des professeurs qui m'ont marqué, qui m'ont amené à réfléchir sur l'éducation. Je me suis fait de nombreux amis et j'ai vécu de superbes expériences tant sur le plan de la formation que du côté de la vie étudiante.

J'ai participé à beaucoup d'activités, donc cet aspect va me manquer.

Mais en même temps, je suis enthousiaste pour la suite.

Portraits de nos étudiant(e)s-athlètes

Célébrons l'engagement et l'excellence de ces athlètes de haut niveau! En 2024-2025, 47 étudiantes et étudiants-athlètes Carabins étaient inscrits à la FSÉ.

Philippe Boyer

Diplômé, baccalauréat en enseignement de l'éducation physique et à la santé - Carabins Football, botteur

Philippe a été nommé joueur par excellence des unités spéciales par le RSEQ. Il a réussi 20 de ses 22 tentatives de placement pour maintenir une moyenne de succès de 90,9%, un sommet au pays. Il a maintenu une moyenne de 41,8 verges par botté de dégagement, la meilleure au Québec.

Photo: Carabins



Élisabeth Bisailon

Étudiante, baccalauréat en enseignement de l'univers social au secondaire - Carabins internationaux, parahockey

Élisabeth en est à sa cinquième saison au parahockey en tant que gardienne de but. Elle a participé à trois reprises au Women's World Challenge, remportant deux fois la médaille de bronze avec Équipe Monde. Dès la 3^e année du secondaire, elle savait qu'elle souhaitait enseigner l'univers social au secondaire, et c'est la voie qu'elle suit depuis.

Photo: Élisabeth Bisailon



Étant étudiante-athlète d'un sport qui n'est pas pratiqué dans les universités au Québec et au Canada, il peut être difficile d'avoir des accommodements en cas de conflit d'horaire entre nos examens et nos compétitions. Sans le support des Carabins internationaux et la flexibilité de la Faculté des sciences de l'éducation lors de stages ou de séminaires, je n'aurais jamais été en mesure de participer à autant de camps d'entraînement et de compétitions, dont mon tout dernier Women's World Challenge; je n'aurais donc jamais pu avoir la carrière sportive nationale et internationale que j'ai présentement.

- Élisabeth Bisailon

Saison 2024-2025

Athlétisme

Romane Archambault
Florence Dostaler
Isha'ni Rei M.-Monestable
Émile Pellerin
Christophe Poirier

Badminton

Simon Saito-Gagné

Cheerlead

Charlie Bourgeois
Daphnée Bouthat
Naomie David
Charlotte Perron
Sébastien Owens

Football

Esteban Bedoya
Philippe Boyer
Alassane Diouf
Etienne Jacques
Ulrich N. Kameni Tiako
Adam Lachance
Ludovic Marsan
Emile Raymond

Golf

Christophe Farmer
Samuel Laverdure

Hockey

Alice Cantin
Maude Desroches
Leyla Gagnon
Audrey Gervais
Kaléann Laforge
Catherine Proulx
Juliette Rolland

Parahockey

Élisabeth Bisailon

Rugby

Maxim Bédard
Lydia Bernier
Alex-Ann Gagné
Fatima Zohra Hammadi
Rivian Langelier
Alexia Vitti
Thomas Allard-Vettrist

Ski alpin

Mégane Boutin

Soccer

Myriam Constantin
Jeanne Even
Lorie Thibault

Tennis

Romain Gad

Volleyball

Charlotte Gallant
Julia Lanthier
Hugo Considère
Alexandre St-Denis
Maxime St-Denis



Photo: Carabins

Bourses, prix et distinctions

Liste d'honneur du Recteur

Stéphanie Bédard,
Maîtrise en sciences de l'éducation

Samuel Bergeron,
M.Ed., Péd. universitaire des sciences de la santé

Milan Busic,
M.Ed., Enseignement au secondaire

Cédric Charrois-Durand,
M.Ed., Péd. universitaire des sciences de la santé

Clara Faubert-Fadoul,
M.Ed., Pratiques et enjeux éducatifs actuels

Daniel Gates,
M.Ed., Administration de l'éducation

Sandrine Gauthier,
M.Ed., Enseignement des langues

Sophie Godde,
M.Ed., Éducation préscolaire et
enseignement primaire

Guillaume Grenier-Langlois,
M.Ed., Orthopédagogie

Marie-Laure Joly,
M.Ed., option Didactique

Sonia Kesraoui,
M.Ed., Pratiques et enjeux éducatifs actuels

Danny Lavigne,
M.Ed., Péd. universitaire des sciences de la santé

Samuel Rochette,
M.Ed., Enseignement au secondaire



Deux docteurs de la FSÉ sur la Liste d'honneur du Recteur

Célia Le Normand, sous la direction de Nadia Desbiens
et la co-direction de Garine Papazian-Zohrabian, au
Département de psychopédagogie et d'andragogie.

Mathilde Hitier, sous la direction de Alejandro
Gonzalez Martin, au Département de didactique.

Liste d'honneur de la doyenne

Stéphanie Bédard

Samuel Bergeron

Esther Chabot

Cédric Charrois-Durand

Clara Faubert-Fadoul

Felipe Gagnon

Daniel Gates

Jean Godin

Alexia Goupil

Sonia Kesraoui

Frédéric Laplante

Danny Lavigne

Jérémy Lévesque

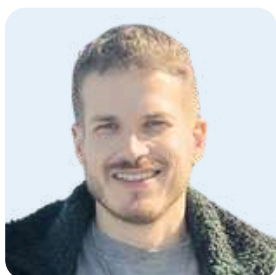
Dominique Rousseau

Isabelle Turgeon

Des étudiant(e)s qui brillent au TECFÉE

La Faculté démontre une fois de plus cette année la qualité de sa formation relative à la maîtrise de la langue française pour les futures enseignantes et futurs enseignants.

Plusieurs membres de notre communauté étudiante ont obtenu la note exceptionnelle de 100 % au TECFÉE, dont Benjamin et Marie-Jeanne:



« Les enseignants doivent être des modèles linguistiques pour leurs élèves. »
- Benjamin



« Lorsqu'on développe de bonnes habiletés en écriture, on gagne en confiance, et écrire devient réellement plus agréable. »
- Marie-Jeanne

Des bourses pour soutenir la recherche étudiante

La communauté étudiante des cycles supérieurs en recherche peut compter sur le soutien financier de la Faculté, de l'institution et de grands organismes externes.

93 000 \$

en bourses de
recrutement

79 150 \$

en bourses
d'excellence

6 bourses

du FRQ-SC

26 400 \$

en bourses de
persévérance

10 600 \$

en bourses de
rayonnement

4 bourses

du CRSH



Saül Van Acker

Diplômé, baccalauréat en enseignement des mathématiques au secondaire

Lauréat du Prix Emma-Castelnuovo (AMQ-GRMS)

Médaille remise à la personne qui s'est le plus distinguée dans un programme universitaire de baccalauréat en enseignement des mathématiques au secondaire.

Photo: GRMS



Jérémy Lévesque

Diplômé, baccalauréat en enseignement de l'univers social au secondaire

Lauréat du Prix d'excellence universitaire SPHQ

Le prix d'excellence universitaire de la Société des professeurs d'histoire du Québec (SPHQ) souligne la réussite exemplaire d'étudiantes et étudiants finissant au baccalauréat en enseignement secondaire (BES) spécialisé en univers social.



Laurence Tchuindibi

Diplômée, doctorat en sciences de l'éducation, sous la direction d'Élodie Marion et de Nadia Desbiens

Lauréate du Prix d'excellence 2025 pour la meilleure thèse doctorale en recherche qualitative

« Le prix de l'ARQ pour la meilleure thèse se veut être un symbole d'excellence en recherche qualitative. Le prix récompense la qualité de la recherche réalisée par des diplômées et diplômés de troisième cycle et vise à encourager l'émergence de jeunes chercheurs »¹. La thèse de Laurence s'intitule *Construction des pratiques d'accompagnement des éducatrices et éducateurs spécialisés en contexte d'inclusion scolaire au Québec*.

Photo: ARQ

¹ Association pour la Recherche Qualitative (ARQ):

<https://recherche-qualitative.qc.ca/prix-de-l-arq/description-du-prix/>

Nos évènements étudiants

Colloque Éducatif présent!

27 et 28 mars 2025

Façonner l'éducation de demain : innovations, défis et perspectives

La 16^e édition de cette rencontre annuelle, organisée par et pour la communauté étudiante, était une occasion pour les étudiantes et étudiants-chercheurs de présenter leurs travaux et de développer leurs compétences en communication scientifique.



Félicitations aux récipiendaires de cette 16^e édition

Prix des meilleures communications orales au doctorat

Geneviève Baran

Sous la direction de Daniel Daigle

Simon Landry

Sous la direction de Normand Roy

Samir Ouddah

Sous la direction d'Annie Malo

Prix des meilleures communications orales à la maîtrise

Alexis Martini

Sous la direction d'Isabelle Montésinos-Gelet

Biondy Capitaine

Sous la direction de Diana Miconi

Kenza Ousrir

Sous la direction de Neerusha B. Gokool

Prix Coup de cœur pour les meilleures affiches

Heather Schurman

Sous la direction de Jène Rahm

Allison Gagné

Sous la direction de Joëlle Morrissette

Cet autre évènement phare de la Faculté, tenu au pavillon Marie-Victorin, a permis aux étudiantes et étudiants de 1^{er} cycle de présenter les résultats de leur projet de recherche réalisé durant leur quatrième année de formation. Félicitations aux lauréates et lauréats des Prix du jury dans les cinq catégories !



Baccalauréat en éducation préscolaire et enseignement primaire

Simone Alarie, Amélie Godin, Ariane Poirier et Florence Turcotte



Baccalauréat en enseignement en adaptation scolaire

Roxanne Bilodeau, Karla Maria Dontu, Élodie Filion et Audrey Pepin-Vivier



Baccalauréat en enseignement de l'éducation physique et à la santé

Philippe Durocher, Noé Beaudoin, Alexandre St-Denis et André Soueidan



Baccalauréat en enseignement au secondaire

Saül Van Acker et Alexis Trahan

Baccalauréat en enseignement du français au secondaire et FLS

Nour Awada, Linda Bensali et Cindy-Jade Vachon

Photos: Cindy Boyce

La délégation de la FSE s'est hissée à la 3^e place du classement général parmi les neuf universités ayant participé à la 4^e édition des Jeux de l'éducation. Les étudiantes et étudiants de la Faculté se sont démarqués dans plusieurs épreuves.



1^{re} place
Épreuve
EHDAА primaire



1^{re} place
Épreuve Mobilisation
du numérique



2^e place
Épreuve
EHDAА secondaire



2^e place
Épreuve
Évaluation



2^e place
Épreuve Étude de cas,
secondaire



3^e place
Épreuve
Gestion de classe



Équipe lauréate
Prix Antidote

2^e place
Basketball

3^e place
Volleyball



In memoriam

Léo Dufour (2001-2024)

C'est avec beaucoup d'émotion que la communauté de la Faculté des sciences de l'éducation de l'Université de Montréal a appris cette année le décès tragique d'un de ses étudiants, qui nous a quittés trop tôt.

Âgé de 22 ans, Léo était un étudiant engagé, apprécié pour sa gentillesse, sa générosité et son sourire. Il s'apprêtait à entamer sa troisième année d'études en enseignement de l'éducation physique et à la santé en août. Passionné par la nature et les grands espaces, Léo trouvait dans la randonnée une source d'inspiration.

Son départ laisse un vide immense, mais son souvenir continuera de vivre dans le cœur de ceux et celles qui l'ont connu.



Photos: gracieuseté Sylvain Dufour

Le 30 octobre 2025, des membres de la communauté facultaire, de la famille et des ami(e)s de Léo ont marché ensemble sur le chemin de la montagne pour honorer sa mémoire. Ce moment de recueillement été une occasion de célébrer la mémoire d'un jeune homme apprécié pour son engagement et son dynamisme.

Des nouvelles de nos programmes d'études

Révision de programmes

Une maîtrise qualifiante revue

Cette maîtrise qualifiante a été réduite de 60 à 45 crédits pour faciliter l'insertion professionnelle. Elle prépare à enseigner le français, les mathématiques, l'univers social ou les sciences et technologies au secondaire.

Maîtrise en enseignement supérieur

La maîtrise en éducation, option enseignement supérieur, s'inscrit dans un programme gigogne accessible aux personnes titulaires d'une attestation de microprogramme ou d'un DESS en enseignement supérieur. Cette M. Éd. s'adresse aux spécialistes de l'éducation qui souhaitent enseigner au collégial ou à l'université, ou encore évoluer vers des fonctions administratives en enseignement supérieur.

Chantiers prioritaires

- Hybridation des programmes
- Reconnaissance des acquis expérientiels (RAE)
- Flexibilisation des programmes professionnels



Photo: Faculté des sciences de l'éducation

Refonte de programme

Le baccalauréat en enseignement des mathématiques au secondaire se renouvelle et s'aligne sur les avancées en didactique des mathématiques!

Flexibilisation de la formation

Face à la pénurie du personnel enseignant, la FSÉ a libéré les étudiantes et étudiants un à deux jours par semaine afin de favoriser l'accès à la suppléance et la mise en pratique des compétences en enseignement. Ainsi, 78 % des étudiant(e)s de 1^{re} et 2^e année ont bénéficié d'une journée libre, tandis que 85 % des 3^e et 4^e années disposaient d'au moins une journée. Au total, 69 % ont pu réaliser des contrats de suppléance.

Les résidences pédagogiques

Dans le cadre d'un projet de résidence à l'école Vanguard, ce nouveau modèle de formation a été intégré dans un cours. La résidence était encadrée par un professeur de la FSÉ. Les rencontres principales étaient organisées tous les jeudis matin au sein de l'établissement Vanguard. Les étudiantes étaient jumelées avec des enseignantes de l'école Vanguard qui jouaient le rôle d'enseignante mentore responsable de l'accompagnement durant la résidence.

Services à la communauté étudiante

Un espace réaménagé pour mieux soutenir la réussite étudiante

La Faculté a inauguré son tout nouveau Carrefour de la réussite étudiante, une initiative fédératrice ayant pour principale visée de réunir les services facultaires de soutien à la réussite dans un même espace. La FSÉ réaffirme ainsi sa volonté de soutenir la réussite et le bien-être de sa communauté étudiante.



Cette initiative, soutenue financièrement par le vice-rectorat aux affaires étudiantes et aux études (VRAÉE) dans le cadre du concours Mieux-être 2024, contribue par ailleurs à un effort d'optimisation de l'utilisation des locaux de la Faculté.

Un aménagement flexible pour répondre aux besoins de la communauté facultaire

Le **service J'emBARC!** a pour mission d'accompagner les personnes qui rencontrent des difficultés dans leur parcours universitaire, notamment en ce qui concerne l'organisation, l'étude, la gestion du stress et la motivation. Ce service est gratuit et confidentiel.



Camille St-Pierre Foisy

Conseillère à la réussite étudiante (CFIM)

Le **Centre GramMath** est un service de tutorat par les pair(e)s ayant la mission de soutenir les étudiantes et étudiants qui cherchent à consolider leurs connaissances en vue de réussir le cours de grammaire, de français écrit pour futurs enseignants ou de mathématiques. Ce service est gratuit.



Karine Pouliot

Coordonnatrice des mesures de soutien en français

Le **service de soutien à la réussite** offre un accompagnement qui porte principalement sur le financement des études en recherche, les études aux cycles supérieurs et le soutien psychologique. Ce service est gratuit et confidentiel.



Patrick Deslauriers

Conseiller à la réussite étudiante (cycles supérieurs)



Photo: Karine Pouliot



Photo: Faculté des sciences de l'éducation

Personnel facultaire

Des nouvelles de notre corps professoral

Accueil de quatre nouvelles et nouveaux professeurs

Judicaël Alladatin

Administration et fondements de l'éducation

Marie-Aimée Lamarche

Administration et fondements de l'éducation

Caterina Mamprin

Psychopédagogie et andragogie

Kevin Péloquin

Didactique

Promotions à l'agrégation

Christophe Chénier

Administration et fondements de l'éducation

Sarah Dufour

Didactique

Gabriel Michaud

Didactique

Marie-Eve Boisvert-Hamelin

Psychopédagogie et andragogie

Départs à la retraite

Sylvie Cartier

Psychopédagogie et andragogie

Jesús Vázquez-Abad

Didactique

Embauche de deux nouvelles professeures

Emma June Huebner

Didactique

Anne-Sophie Parent

Psychopédagogie et andragogie

Renouvellement du mandat de cinq professeures adjointes

Geneviève Barabé

Didactique

Nathalie Bisaillon

Didactique

Catherine Gosselin-Lavoie

Didactique

Neerusha Baurhoo-Gokool

Psychopédagogie et andragogie

Rola Koubeissy

Psychopédagogie et andragogie

Promotion à la titularisation

Dominic Anctil

Didactique

Normand Roy

Psychopédagogie et andragogie

Prix et distinctions - Corps professoral

Pascale Lefrançois,
professeure au département de didactique, vice-rectrice principale, aux affaires étudiantes et aux études, est nommée **membre distinguée de l'Ordre de l'excellence en éducation**.

Photo: Amélie Caron



Marc-André Éthier,

professeur au département de didactique, a été désigné membre de l'**Ordre de l'excellence en éducation du Québec**.



Marie-Odile Magnan,

professeure au département d'administration et fondements de l'éducation, a rejoint le **Collège de nouveaux chercheurs et créateurs en art et en science** de la Société royale du Canada.



Françoise Armand,

professeure émérite au département de didactique, a remporté le **prix Georges-Émile-Lapalme** en reconnaissance de sa contribution exceptionnelle à la promotion de la langue française.



Josianne Robert,

professeure au département de psychopédagogie et d'andragogie, a été nommée **vice-rectrice adjointe aux affaires étudiantes et à la réussite** au v.-r. principal, aux affaires étudiantes et aux études.



Sébastien Béland,

professeur au département d'administration et fondements de l'éducation, a reçu un **prix Louise-Dandurand** du secteur Société et culture (octobre 2024).



Mireille Estivalèzes,

professeure au département de didactique, a reçu un **prix Louise-Dandurand** du secteur Société et culture (novembre 2024).

Prix et distinctions - Chargées et chargés de cours



Josée Fauvel,

chargée de cours au département de didactique et candidate au doctorat (sous la direction de Rachel Berthiaume et de Pierre-Luc Paquet), a reçu un **prix d'excellence en enseignement**.



Julie Arseneault,

chargée de cours au département de psychopédagogie et d'andragogie, a reçu un **prix d'excellence en enseignement**.

Prix d'excellence en accompagnement des stagiaires



Valérie Servant,
enseignante au
Centre de services
scolaire des Mille-Îles.



Nathalie St-Jean,
enseignante au
Centre de services
scolaire des Mille-Îles.



Chantal St-Pierre,
enseignante au
Centre de services
scolaire de Montréal.



Vincent-Thomas Maher,
enseignant au Centre
de services scolaire
Marguerite-Bourgeoys.



Dominique Tougas Fréchette,
enseignant au Centre de services scolaire des Affluents.

Merci au personnel de soutien et d'administration, qui contribue grandement au dynamisme de notre vie facultaire.



Photos: Hombeline Dumas, Cindy Boyce et Faculté des sciences de l'éducation.



Photo: Amélie Philibert

Recherche, innovation et valorisation

Une nouvelle chaire partenariale à la FSÉ

La **chaire CADENCE** vise à prévenir les apprentissages éphémères en améliorant les pratiques éducatives pour favoriser un apprentissage durable. Codirigée par Geneviève Carpentier, professeure agrégée, et Anick Sirard, conseillère pédagogique au Centre de services scolaire des Samares, elle repose sur une collaboration étroite entre recherche universitaire et milieux scolaires afin de soutenir plus efficacement la réussite des élèves.

Subventions majeures

2,5 M \$ pour le laboratoire vivant LAVIA



Dirigé par Bruno Poellhuber et Normand Roy, le laboratoire vivant sur les technologies d'apprentissage innovantes en enseignement supérieur (LAVIA) a obtenu un financement de **2,5 millions de dollars sur cinq ans du CRSH et de la FCI** pour étudier les technologies d'apprentissage innovantes en enseignement supérieur. Le projet fédère un réseau international et interdisciplinaire autour de la réalité étendue, de la ludification, de la fabrication numérique et de l'IA, afin d'optimiser l'apprentissage et le développement des compétences dans une perspective éthique et responsable.

Photo: Amélie Philibert

Le CRIFPE reçoit 2,2 M \$ pour poursuivre sa mission



La Faculté est également le siège du plus important centre de recherche en éducation au Canada, le Centre de recherche interuniversitaire sur la formation et la profession enseignante (CRIFPE), qui bénéficie une nouvelle fois d'un financement majeur de plus de **2,2 millions de dollars sur six ans du Fonds de recherche du Québec – Société et culture (FRQSC)** dans le cadre du programme Regroupements stratégiques (2024–2031).

Sous la direction de Marc-André Éthier, ce renouvellement confirme le statut du CRIFPE comme pôle scientifique incontournable dans le champ de l'éducation et des professions de l'enseignement.

Une nouvelle chaire de recherche du Canada à la FSÉ

Olivier Bégin-Caouette, professeur au département d'administration et fondements de l'éducation, directeur et cofondateur du LIREs, est titulaire de la Chaire de recherche du Canada (CRC) en enseignement supérieur comparé et international, une première CRC en enseignement supérieur hébergée par une université francophone!

Photo: Silvia Mirlene Nakano Koga



Rayonnement et mobilisation des connaissances

Le rayonnement facultaire en chiffres

534

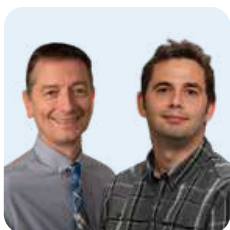
publications

(publiées, soumises, acceptées, sous presse)

423

activités de rayonnement

(communications et organisation de colloques)



Les professeurs Bruno Poellhuber et Normand Roy ont codéveloppé avec les Bibliothèques de l'UdeM un **formulaire de déclaration sur l'usage de l'intelligence artificielle** destiné à la communauté étudiante de l'Université de Montréal.



Kevin Pélouin, professeur adjoint, est **membre du groupe de travail multisectoriel et interdisciplinaire *Collections Premiers Peuples***. Ce comité est responsable de la mise en valeur des savoirs, des arts et des artefacts autochtones présents au sein des collections universitaires et institutionnelles.

Photo: Amélie Philibert

Une collaboration internationale fructueuse avec la Tunisie

Le professeur Martial Dembélé, titulaire de la Chaire UNESCO en politiques éducatives et profession enseignante, a reçu la mandat du bureau de l'UNICEF en Tunisie de réaliser un projet d'appui institutionnel et pédagogique au système de formation initiale des enseignant(e)s du primaire (FIE). Le projet réunit des spécialistes du Canada et de la Tunisie, avec le soutien de la Faculté des sciences de l'éducation. Les membres de l'équipe collaborent à la transformation et à la modernisation de l'offre de FIE en Tunisie, afin qu'elle réponde aux besoins nationaux et qu'elle s'aligne sur les tendances internationales, tout en renforçant sa vocation professionnalisante.

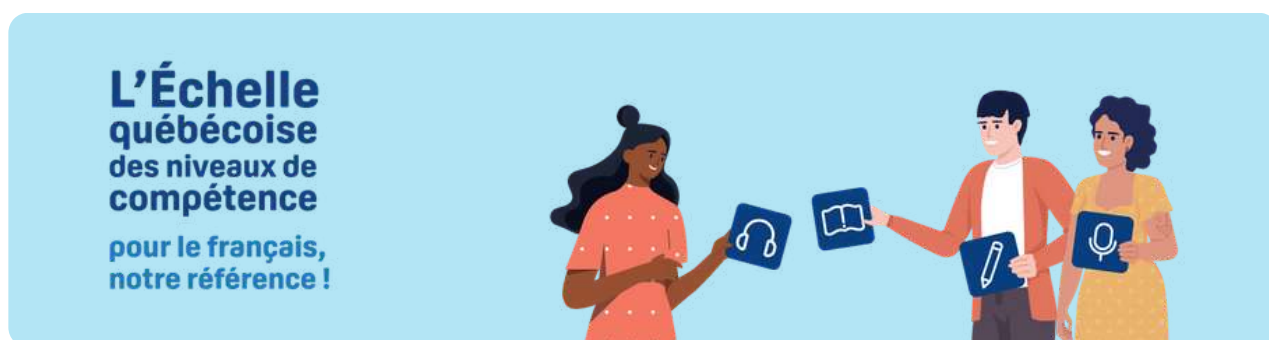
Photo: Amélie Philibert



Des retombées concrètes pour le groupe de recherche dirigé par les professeurs Christophe Chénier et Dominic Anctil

Après avoir eu le plaisir de voir publié par le ministère de la Langue française (MLF) le fruit de son travail sur les contenus de l'Échelle québécoise des niveaux de compétence en français, le **groupe de recherche Outils en francisation pour le Québec de demain** a également été ravi de la mise en ligne des premiers contenus du Référentiel québécois de profils de compétences en français de métiers et professions pour lequel il a aussi œuvré. Le premier outil établit la norme québécoise pour décrire les compétences langagières des adultes pour qui le français n'est pas la langue première et le second décrit de manière uniforme et fiable les compétences en français nécessaires pour exercer différents métiers et différentes professions au Québec.

Illustration: adaptée de Gouvernement du Québec, 2025



Journée thématique sur l'intelligence artificielle

20 février 2025 - La Faculté a tenu une journée spéciale sous le thème de l'intelligence artificielle pour sa communauté. Le programme était composé de trois activités: une rencontre pour explorer les collaborations possibles entre IVADO et les chercheuses et chercheurs de la Faculté, une table ronde de la série des *Grands entretiens de la FSÉ* avec Valérie Pisano, Frantz Saintelley, Normand Roy et Bruno Poellhuber, ainsi qu'un atelier sur les enjeux d'évaluation liés à l'intelligence artificielle générative avec Nathalie Loye, Normand Roy et Sonia Proust-Andrewkha.

Photos: Faculté des sciences de l'éducation, Amélie Philibert





Illustration: James Lee Chiahah

Aménagement et infrastructures

Aires communes du pavillon Marie-Victorin

Le projet Découverte remporte le concours

Justine Benoit, Laury Côté, Léa Doan et Marguerite Picard, alors étudiantes finissantes au baccalauréat de la Faculté de l'aménagement (École de design), ont remporté le concours visant le réaménagement des aires communes du pavillon Marie-Victorin.

Photo: Amélie Philibert



Réouverture de l'entrée principale du pavillon

La Faculté a célébré en janvier 2025 la réouverture de l'entrée principale du pavillon Marie-Victorin, fermée depuis plusieurs années pour permettre la construction de la station Édouard-Montpetit du Réseau express métropolitain (REM).

Photo: Faculté des sciences de l'éducation



Des œuvres d'art au pavillon Marie-Victorin

La rotonde du 3^e étage est maintenant agrémentée d'une magnifique murale, une œuvre d'art peinte par l'artiste canadien James Lee Chiahah. D'autres œuvres d'art feront leur apparition dans le pavillon Marie-Victorin... Restez à l'affût!

Photo: Karine Pouliot





Photo: Hombeline Dumas

Diplômé(e)s et philanthropie

Des nouvelles de nos diplômé(e)s



Robert Boily

Diplômé, maîtrise et doctorat en psychopédagogie

M. Robert Boily, a été élu **président de l'Académie des sciences du Canada**.

Photo: Association canadienne des médecins et médecins



Marc-Albert Paquette

Diplômé, baccalauréat en enseignement du FLS

M. Marc-Albert Paquette a été nommé **directeur général de l'Association québécoise pour l'enseignement du français langue seconde**, pour un mandat d'un an.

Photo: Association canadienne des professeurs de langues secondes



Mesut Biderek

Diplômé, microprogramme de premier cycle de qualification en enseignement

Le 28 novembre 2024, à l'Hôtel de Ville de Montréal, M. Biderek a reçu un **Prix de la langue française 2024, dans la catégorie S'investir pour l'avenir**.

Photo: Marie-Eve Trahan-André

Nos diplômé(e)s en chiffres

491

Diplômées et diplômés d'un
programme de 1^{er} cycle

403

Diplômées et diplômés d'un
programme de 2^e ou de 3^e cycle

Philanthropie

Cette année est une année record en philanthropie pour la Faculté des sciences de l'éducation. Ce sont plus de 600 dons reçus pour 5 308 543\$ amassé.

Comité consultatif

Le comité consultatif de la FSÉ est composé de sept membres issus de milieux variés, engagés à soutenir le développement philanthropique de la Faculté.

Merci aux membres du comité!

Michel-Éric Fournelle
Sadock Besrour
Katerine Savard
Corinne Payne
Lizabel Nitoi
Ismael Seck
Edouard Staco

Michel-Éric Fournelle, bâtisseur du Réseau des écoles associées

Le Réseau des écoles associées bénéficie d'un appui philanthropique majeur qui illustre de manière exemplaire la portée et la crédibilité du projet. Par un don structurant de cinq millions de dollars, la Fondation Famille Michel Fournelle a choisi d'investir durablement dans la transformation des parcours scolaires des jeunes issus de milieux défavorisés. Animé par la conviction que la véritable richesse réside dans la capacité de choisir son avenir, Michel-Éric Fournelle pose un geste philanthropique qui s'inscrit dans une vision à long terme de justice sociale, d'égalité des chances et d'impact concret sur les communautés. Ce soutien décisif a permis de consolider le Réseau des écoles associées comme un levier puissant d'innovation pédagogique, de partenariats durables avec les milieux scolaires et de mobilisation des expertises universitaires au service de la réussite.



Photos: Amélie Philibert

Gisèle Barret, l'humain au centre de la formation

Gisèle Barret est une figure marquante de la Faculté, reconnue pour son engagement durable en faveur de l'art, de la créativité et de l'expression comme leviers fondamentaux d'apprentissage et d'émancipation.

Mme Barret est une pionnière dans la reconnaissance de l'importance des approches sensibles et artistiques en éducation.

Son soutien philanthropique témoigne de cette conviction profonde que l'art joue un rôle essentiel dans le développement des individus et des communautés. L'inauguration de la **Salle Gisèle-et-Pierre-Barret** constitue une reconnaissance tangible de cet engagement et de la portée durable de ses dons, qui continueront d'inspirer les étudiantes, les étudiants et la communauté facultaire.

Photos: Cindy Boyce



Le français, toute une culture



L'initiative *Le français, toute une culture*

s'inscrit dans la volonté de la Faculté de promouvoir la maîtrise, la transmission et la valorisation du français dans les milieux éducatifs. Elle vise à soutenir des projets qui renforcent le lien entre langue, culture et identité, tant auprès des élèves que du personnel enseignant.

Pour assurer le rayonnement et la continuité de ces actions, la Faculté s'est fixé un objectif philanthropique d'un million de dollars, destiné à appuyer des initiatives structurantes favorisant l'accès, la qualité et l'innovation en enseignement du français.



Photo: Audrey Boivin

continu^{um}

Au cœur de votre développement professionnel

ContinuUM, le service de formation continue de la Faculté, joue un rôle clé dans le développement professionnel des actrices et acteurs du milieu scolaire. Chaque année, il offre plus de 40 formations non créditées, en ligne ou en présentiel, couvrant des thèmes tels que la gestion scolaire, les pratiques pédagogiques et la réussite éducative.

Une offre de formation adaptée aux réalités du milieu

En 2024-2025, l'offre de formation continue s'est enrichie d'un large éventail de formations adaptées aux défis actuels du milieu éducatif. Plusieurs nouveautés ont été introduites, notamment quant au nouveau programme de Culture et Citoyenneté Québécoise (CCQ):

- Culture et citoyenneté québécoise
- Mathématiques : interventions pour réduire l'anxiété mathématique
- Langues, géographie, histoire et éducation à la citoyenneté
- Inclusion, diversité et bien-être
- Intelligence artificielle au primaire
- Outils d'aide au processus d'écriture
- Supervision des stagiaires
- Préparation à la suppléance

Ensemble, ces formations témoignaient d'une programmation riche, diversifiée et alignée sur les besoins contemporains des milieux scolaires, confirmant le rôle central de ContinuUM dans le développement professionnel du personnel éducatif.



Photo: Hombeline Dumas

Félicitations, chères diplômées, chers diplômés!

Bien qu'il s'agisse de la fin d'un chapitre, celui de votre parcours à la FSÉ, c'est le début d'un nouveau qui s'annonce des plus brillants. Dès aujourd'hui, que ce soit pour faire rayonner vos réalisations, pour bénéficier du service de formation continue ContinuUM, ou encore pour participer aux conférences des *Grands entretiens de la FSÉ*, n'hésitez pas à vous tourner vers votre alma mater.

Bonne continuation!



Faculté des sciences
de l'éducation

Université 
de Montréal
et du monde.